



แผนปฏิบัติการ

ในการป้องกันและบรรเทาสาธารณภัย

พ.ศ. ๒๕๖๐

องค์การบริหารส่วนตำบลคูบัว

อำเภอเมือง จังหวัดราชบุรี



ประกาศองค์การบริหารส่วนตำบลคูบัว

เรื่อง การใช้แผนป้องกันและบรรเทาสาธารณภัยองค์การบริหารส่วนตำบลคูบัว ประจำปี ๒๕๖๐

.....
ซึ่งกระทรวงมหาดไทย โดยกรมป้องกันและบรรเทาสาธารณภัยได้แจ้งแนวทาง การจัดทำ
แผนปฏิบัติการในการป้องกันและบรรเทาสาธารณภัย ขององค์การปกครองส่วนท้องถิ่น ให้เป็นไปตาม
พระราชบัญญัติป้องกันและบรรเทาสาธารณภัย พ.ศ. ๒๕๕๐ มาตรา ๑๖ (๔) กำหนดให้องค์การปกครองส่วน
ท้องถิ่น จัดทำแผนป้องกันและบรรเทาสาธารณภัย ประจำปี ๒๕๕๘ และสอดคล้องกับแผนป้องกันและบรรเทา
สาธารณภัยจังหวัด นั้น

องค์การบริหารส่วนตำบลคูบัว ได้จัดทำแผนป้องกันและบรรเทาสาธารณภัยขององค์การ
บริหารส่วนตำบลคูบัว ประจำปีงบประมาณ พ.ศ. ๒๕๖๐ เสร็จเรียบร้อยแล้ว เพื่อให้เป็นไปตามพระราชบัญญัติ
ดังกล่าวข้างต้น จึงประกาศใช้แผนป้องกันและบรรเทาสาธารณภัย โดยให้ทราบทั่วกัน

ทั้งนี้ ตั้งแต่บัดนี้เป็นต้นไป

ประกาศ ณ วันที่ ๑ เดือน พฤษภาคม พ.ศ. ๒๕๖๐

(ลงชื่อ)

(นายพจฐนศล ธนิกกุล)

นายกองค์การบริหารส่วนตำบลคูบัว

คำนำ

สาธารณสุขภัยมีแนวโน้มเกิดขึ้นอย่างต่อเนื่องและซับซ้อนมากขึ้น การเปลี่ยนแปลงสภาพภูมิอากาศโลกความเสื่อมโทรมของทรัพยากรธรรมชาติและสิ่งแวดล้อม รวมทั้งการเปลี่ยนแปลงทางสังคมจากสังคมชนบทไปสู่สังคมเมืองอย่างรวดเร็วมีผลให้ประชาชนต้องเผชิญกับความเสียหายและมีแนวโน้มที่จะได้รับอันตรายจากสาธารณสุขที่รุนแรงมากขึ้นเรื่อยๆ ทั้งภัยธรรมชาติ เช่น อุทกภัย วาตภัย และภัยจากการกระทำของมนุษย์ เช่น อัคคีภัย การรั่วไหลของสารเคมีวัตถุอันตราย

องค์การปกครองส่วนท้องถิ่นเป็นหน่วยงานที่อยู่ใกล้ชิดกับประชาชนมากที่สุด มีบทบาทภารกิจในการบริหารจัดการภัยพิบัติในลำดับแรก ก่อนที่หน่วยงานภายนอกจะเข้าไปให้ความช่วยเหลือ ซึ่งพระราชบัญญัติป้องกันและบรรเทาสาธารณภัย พ.ศ.๒๕๕๐ ได้กำหนดให้องค์กรปกครองส่วนท้องถิ่นมีหน้าที่ในการป้องกันและบรรเทาสาธารณภัย โดยให้ผู้บริหารองค์กรปกครองส่วนท้องถิ่นมีหน้าที่ในการป้องกันและบรรเทาสาธารณภัย โดยให้ผู้บริหารองค์กรปกครองส่วนท้องถิ่นเป็นผู้อำนวยการส่วนท้องถิ่นมีหน้าที่ในการป้องกันและบรรเทาสาธารณภัยในท้องถิ่นของตน จึงถือได้ว่าการป้องกันและบรรเทาสาธารณภัย เป็นภารกิจสำคัญขององค์กรปกครองส่วนท้องถิ่นที่จะต้องเตรียมความพร้อม และพัฒนาขีดความสามารถในการเผชิญเหตุ และให้ความช่วยเหลือผู้ประสบภัยหลังจากสถานการณ์ภัยยุติ

ดังนั้นองค์การบริหารส่วนตำบลคูบัวจึงได้จัดทำแผนปฏิบัติการป้องกันและบรรเทาสาธารณภัยขึ้นเพื่อเป็นแนวทางปฏิบัติในการป้องกันและบรรเทาสาธารณภัยร่วมกับหน่วยงานต่างๆในพื้นที่รับผิดชอบและพื้นที่ใกล้เคียงอย่างเหมาะสมกับบริบทของพื้นที่และมีความสอดคล้องกับแผนการป้องกันและบรรเทาสาธารณภัยจังหวัด รวมถึงแผนต่างๆที่เกี่ยวข้องกับเพื่อการป้องกัน ลดผลกระทบจากการเกิดสาธารณสุขที่มีผลต่อชีวิตและทรัพย์สิน

(ลงชื่อ)



(นายพจวรรณศร ธนิกกุล)

นายกองค์การบริหารส่วนตำบลคูบัว

ผู้อำนวยการท้องถิ่น

สารบัญ

บทที่ ๑ สถานการณ์และความเสี่ยงจากภัยพิบัติ

วัตถุประสงค์ของการจัดทำแผน

แผนที่ตำบลคูบัว

- พื้นที่ความรับผิดชอบ
- พื้นที่เศรษฐกิจและพื้นที่ที่มีความสำคัญทางประวัติศาสตร์ สังคม วัฒนธรรม
- พื้นที่เสี่ยงภัย
- พื้นที่ปลอดภัย

บทที่ ๒ ข้อมูลพื้นฐานขององค์การบริหารส่วนตำบลคูบัว

๒.๑ ลักษณะทางภูมิศาสตร์

๒.๒ ประชากร

๒.๓ ลักษณะการประกอบอาชีพ

๒.๔ ข้อมูล ปัจจัย ภูมิประเทศ สภาพทางสังคม สิ่งแวดล้อมที่ก่อให้เกิดความเสี่ยงภัย

๒.๕ สถิติการเกิดภัย

๒.๖ ข้อมูลพื้นที่เสี่ยงภัย

๒.๗ การวิเคราะห์ความเสี่ยงภัยในพื้นที่ของตำบลคูบัว

บทที่ ๓ องค์การปฏิบัติในการป้องกันและบรรเทาสาธารณภัยในเขตพื้นที่

๓.๑ ในภาวะปกติ

๓.๒ ในภาวะฉุกเฉิน

- โครงสร้างหน้าที่และการแบ่งมอบภารกิจของศูนย์ปฏิบัติการฉุกเฉิน

๓.๓ แหล่งที่มาของงบประมาณในการป้องกันและบรรเทาภัยพิบัติ

บทที่ ๔ การปฏิบัติก่อนเกิดภัย

๔.๑ การวิเคราะห์สถานการณ์ ประเมินผลกระทบ ความสูญเสียและศักยภาพ

๔.๒ การป้องกันและลดผลกระทบ

- การจัดทำแผนชุมชน
- การจัดทำแผนที่เสี่ยงภัยชุมชน/หมู่บ้าน

๔.๓ การเตรียมความพร้อม

๔.๓.๑ ชุมชน

๔.๓.๒ เครื่องมือ เครื่องจักร อุปกรณ์

๔.๓.๓ สัญญาณเตือนภัย

๔.๓.๔ ยานพาหนะ

๔.๔ การแจ้งข่าว เฝ้าระวังและเตือนภัยล่วงหน้า

๔.๕ การอพยพ และจัดการพื้นที่ปลอดภัยเพื่อรับการอพยพ

๔.๖ การประสานงานกับภาคประชาสังคมและองค์กรสาธารณกุศล

๔.๗ อื่นๆ

บทที่ ๕ การปฏิบัติขณะเกิดภัย

๕.๑ การเตรียมพร้อมรับสถานการณ์

(๑) การเฝ้าระวังและติดตามสถานการณ์

(๒) การประเมินและรายงานสถานการณ์

(๓) การแจ้งเตือนภัย

๕.๒ การปฏิบัติในภาวะฉุกเฉิน

(๑) การควบคุมพื้นที่

(๒) การลดผลกระทบของภัย

(๓) การอพยพและค้นหาในพื้นที่ประสบภัย

๕.๓ การประเมินความเสียหายและความต้องการการช่วยเหลือเบื้องต้น

๕.๔ การรับบริจาคและการจัดการของบริจาค

๕.๕ การร้องขอความช่วยเหลือ

บทที่ ๖ การปฏิบัติหลังเกิดภัย

๖.๑ การประเมินความเสียหายความต้องการของผู้ประสบภัย และการเยียวยา

๖.๒ การฟื้นฟูโครงสร้างพื้นฐาน สิ่งสาธารณะประโยชน์

- กรณีอยู่ในความรับผิดชอบของ องค์กรบริหารส่วนตำบลคูบัว

- กรณีอยู่ในความรับผิดชอบของหน่วยงานอื่น

๖.๓ การฟื้นฟูระบบเศรษฐกิจ อาชีพและสิ่งแวดล้อม

๖.๔ การประเมินผลและทบทวนการปฏิบัติงาน

บทที่ ๗ การสื่อสาร

- ๗.๑ การสื่อสารหลัก
- ๗.๒ การสื่อสารรอง
- ๗.๓ การสื่อสารสำรอง

ภาคผนวก

- ก. ยุทธศาสตร์/แผนงาน/โครงการที่เกี่ยวข้องกับการป้องกันและบรรเทาสาธารณภัยขององค์การบริหารส่วนตำบลคูบัว
- ข. บัญชีรายชื่อองค์การสาธารณกุศล
- ค. บัญชีเครื่องจักรกล ยานพาหนะ และเครื่องมืออุปกรณ์ที่ใช้งานป้องกันฯขององค์การบริหารส่วนตำบลคูบัวและพื้นที่ใกล้เคียง
- ฅ. รายชื่อเจ้าหน้าที่ องค์การเครือข่าย และอาสาสมัคร
- ง. บัญชียานพาหนะเพื่อการอพยพ
- จ. พื้นที่ปลอดภัยรองรับการอพยพ
- ฉ. แบบรายงานเหตุด่วนสาธารณภัย
- ช. แบบรายงานสถานการณ์ภัย
- ซ. หนังสือรับรองผู้ประสบภัย

บทที่ ๑

สถานการณ์และความเสี่ยงจากภัยพิบัติ

๑.๑ สถานการณ์

สถานการณ์ ลักษณะพื้นที่ตำบลคูบัว เป็นพื้นที่ราบลุ่ม มีลักษณะแห้งแล้งเป็นส่วนมาก ประชาชนส่วนใหญ่ประกอบอาชีพทำไร่และทำนา เลี้ยงสัตว์ จากลักษณะดังกล่าวทำให้องค์การบริหารส่วนตำบลคูบัว มีความเสี่ยงเกิดสาธารณภัยได้ง่าย โดยเฉพาะอัคคีภัย ภัยแล้ง วาตภัย และภัยหนาว

๑.๒ วัตถุประสงค์ของการจัดทำแผน

วัตถุประสงค์

- ๑ เพื่อเสริมสร้างความรู้ ความเข้าใจ และความตระหนักเกี่ยวกับสาธารณภัยให้แก่ประชาชน และชุมชน
- ๒ เพื่อให้ประชาชนและชุมชนเข้ามามีส่วนร่วมในการจัดทำแผนฯ มีการเตรียมความพร้อม และมีความเชื่อมั่นในการป้องกันและบรรเทาสาธารณภัยในชุมชนของตนเอง
- ๓ เพื่อพัฒนาขีดความสามารถด้านการป้องกันและบรรเทาสาธารณภัยให้มีประสิทธิภาพ สามารถลดความสูญเสียที่เกิดจากภัยพิบัติให้เหลือน้อยที่สุด
- ๔ เพื่อให้ประชาชนที่ประสบภัยได้รับการช่วยเหลือฟื้นฟูอย่างทั่วถึงและทันเวลา
- ๕ เพื่อบูรณาการระบบการสั่งการในการป้องกันและบรรเทาสาธารณภัยอย่างมีประสิทธิภาพ
- ๖ เพื่อสร้างระบบบริหารจัดการสาธารณภัยที่ดี และสอดคล้องกับวิสัยทัศน์การเกิดภัย

๑.๓ แผนที่องค์การบริหารส่วนตำบลคูบัว

- พื้นที่ความรับผิดชอบ
- พื้นที่เศรษฐกิจและพื้นที่ที่มีความสำคัญทางประวัติศาสตร์ สังคม วัฒนธรรม
- พื้นที่เสี่ยงภัย (แสดงสัญลักษณ์ ความเสี่ยงภัยประเภทต่างๆ)
- พื้นที่ปลอดภัย (พื้นที่รองรับอพยพ หรือพื้นที่พักคอยรอการอพยพ)

บทที่ ๒

ข้อมูลพื้นฐานขององค์การบริหารส่วนตำบลคูบัว

๒.๑ ลักษณะทางภูมิศาสตร์ (ข้อมูลจากแผนพัฒนาขององค์การบริหารส่วนตำบลคูบัว)

องค์การบริหารส่วนตำบลคูบัว ที่ตั้ง ตั้งอยู่ที่ตำบลคูบัว หมู่ที่ ๓ ตำบลคูบัว อำเภอเมือง จังหวัดราชบุรี สภาพภูมิประเทศเป็นที่ราบลุ่ม ภูมิอากาศร้อนและแห้งแล้ง แหล่งน้ำที่สำคัญ มีแหล่งน้ำตามธรรมชาติ และคลองชลประทานไหลผ่าน ทุกหมู่บ้าน ของตำบลและส่วนมากจะเป็นสระ/บ่อที่ขุดเอง ซึ่งมีอยู่ทุกหมู่บ้านทั้ง ๑๕ หมู่ ตั้งอยู่ภาคตะวันตกมีเนื้อที่ประมาณ ๒๕ ตารางกิโลเมตร หรือประมาณ ๑๕,๖๒๕ ไร่ มีลักษณะสภาพพื้นที่เป็นที่ราบลุ่มมีอาณาเขตติดต่อดังนี้

- ทิศเหนือ ติดต่อกับองค์การบริหารส่วนตำบลดอนตะโก, อำเภอเมือง จังหวัดราชบุรี
- ทิศใต้ ติดต่อกับเทศบาลตำบลปอกระดาน อำเภอปากท่อ จังหวัดราชบุรี
- ทิศตะวันออก ติดต่อกับองค์การบริหารส่วนตำบลบ้านไร่ อำเภอเมือง จังหวัดราชบุรี
- ทิศตะวันตก ติดต่อกับเทศบาลตำบลอ่างทอง อำเภอเมือง จังหวัดราชบุรี

๒.๒ ประชากร(ข้อมูลจากแผนพัฒนาขององค์การบริหารส่วนตำบลคูบัว)

จำนวนประชากรและความหนาแน่นประชากรจากข้อมูลของสำนักทะเบียนราษฎรของอำเภอเมืองราชบุรี เมื่อวันที่ ๒๓ เดือน กุมภาพันธ์ พ.ศ.๒๕๖๐ พบว่าองค์การบริหารส่วนตำบลคูบัว มีจำนวนประชากรทั้งสิ้น ๑๐,๘๕๖ คนจำแนก เป็นชาย ๕,๑๖๙ หญิง ๕,๖๘๗ คน มีความหนาแน่นเฉลี่ย ๔๓๔ คน/ครัวเรือนมีจำนวนครัวเรือนทั้งสิ้น ๓,๓๖๓ ครัวเรือน

๒.๓ ลักษณะการประกอบอาชีพ

ราษฎรในเขตตำบลคูบัว มีอาชีพหลักคือ ทำนา,ทำสวน ผักและผลไม้,เลี้ยงสัตว์ เช่น สุกร,ไก่,เป็ด,ปลา

๒.๔ ข้อมูล ปัจจัย ภูมิประเทศ สภาพทางสังคม สิ่งแวดล้อมที่ก่อให้เกิดความเสี่ยงภัย

สถานการณ์ ลักษณะพื้นที่ตำบลคูบัว เป็นพื้นที่ราบลุ่ม มีลักษณะแห้งแล้งเป็นส่วนมาก ประชาชนส่วนใหญ่ประกอบอาชีพทำไร่และทำนา จากลักษณะดังกล่าวทำให้องค์การบริหารส่วนตำบลคูบัว มีความเสี่ยงเกิดสาธารณภัยได้ง่าย โดยเฉพาะอัคคีภัย ภัยแล้ง วาตภัย และภัยหนาว

๒.๕ สถิติการเกิดภัย

๒.๕.๑ อุทกภัย/โคลนถล่ม

วัน เดือน ปี ที่เกิดภัย	สาเหตุการเกิด ภัย	พื้นที่ประสบ ภัย (หมู่ที่/ชุมชน)	จำนวน ครัวเรือน ที่ประสบภัย	เสียชีวิต (คน)	สูญหาย (คน)	บาดเจ็บ (คน)	มูลค่า ความ เสียหาย (บาท)
๒๗ พ.ย.๕๙	ฝนตกหนัก	๑	๑	-	-	-	๑๒,๐๐๐

๒.๕.๒ วัสดุภัย

วัน เดือน ปี ที่เกิดภัย	สาเหตุการเกิด ภัย	พื้นที่ประสบภัย (หมู่ที่/ชุมชน)	จำนวนบ้านเรือน เสียหายทั้งหลัง (หลัง)	จำนวนบ้านเรือน เสียหายบางส่วน (หลัง)	มูลค่าความ เสียหาย (บาท)
๓๐ เม.ย.๕๙	พายุฤดูร้อน	หมู่ ๔	-	๑	๑,๘๒๑
๓๐ เม.ย.๕๙	พายุฤดูร้อน	หมู่ ๖	-	๑๓	๑๖,๙๔๙

(ที่มา : รายงานเหตุด่วนสาธารณภัย ข้อมูล ณ วันที่ ๓๐ เดือน เมษายน พ.ศ.๒๕๕๙)

๒.๕.๓ ภัยแล้ง

วัน เดือน ปี ที่เกิดภัย	สาเหตุการ เกิดภัย	พื้นที่ประสบภัย (หมู่ที่/ชุมชน)	จำนวนครัวเรือนที่ ประสบภัย	พื้นที่การเกษตร เสียหาย (ไร่)	จำนวนสัตว์ ที่ได้รับผลกระทบ (ตัว)
-	-	-	-	-	-

(ที่มา : แบบรายงานข้อมูลผู้ประสบภัยพิบัติกรณีฉุกเฉิน(ภัยแล้ง)ข้อมูล ณ วันที่..... เดือน..... พ.ศ.....)

๒.๕.๔ อัคคีภัย

วัน เดือน ปี ที่เกิดภัย	สาเหตุการ เกิดภัย	พื้นที่ประสบภัย (หมู่ที่/ชุมชน)	จำนวนครัวเรือน ที่ประสบภัย	เสียชีวิต (คน)	บาดเจ็บ (คน)	มูลค่า ความ เสียหาย (บาท)
-	-	-	-	-	-	-
-	-	-	-	-	-	-
-	-	-	-	-	-	-
-	-	-	-	-	-	-

(ที่มา :ข้อมูล ณ วันที่..... เดือน.....พ.ศ.....)

๒.๖ พื้นที่เสี่ยงภัย

ที่	หมู่บ้าน/ ชุมชน	ลักษณะทางกายภาพ	ประเภทภัยที่เกิดขึ้นบ่อยครั้ง/คาดว่าจะเกิดขึ้น
-	-	-	-

๒.๗ การวิเคราะห์ความเสี่ยงภัยในพื้นที่ตำบลคูบัว

จากข้อมูลสำคัญดังกล่าวเบื้องต้น ทำให้องค์การบริหารส่วนตำบลคูบัวมีความเสี่ยงต่อการเกิดสาธารณภัย ดังนี้ (เรียงจากความเสียหายมากไปหาน้อยตามลำดับ)

ลำดับที่	ประเภทของภัย	ลักษณะของการเกิดภัย
๑	ภัยแล้ง	น้ำในลำห้วยแห้งขอด คลองชลประทานปล่อยน้ำเป็นช่วงระยะ ฝนทิ้งช่วงประชาชนขาดแคลนน้ำอุปโภค/บริโภคและน้ำเพื่อการเกษตร
๒	วาตภัย	พายุฤดูร้อน, ลูกเห็บตก

จากความเสี่ยงต่อภัยพิบัติ ดังกล่าวข้างต้น ส่งผลกระทบต่อชีวิตและทรัพย์สินของประชาชนและของรัฐ ดังนั้นองค์การบริหารส่วนตำบลคูบัว จึงจัดทำแผนปฏิบัติการในการป้องกันและบรรเทาสาธารณภัยองค์การบริหารส่วนตำบลคูบัว พ.ศ. ๒๕๖๐ ขึ้นเพื่อป้องกันการสูญเสียชีวิต/ทรัพย์สินและบรรเทาความเดือดร้อนให้กับผู้ประสบภัย

หมายเหตุ : ให้ อปท.พิจารณาประเมินความเสี่ยงของภัยจากความเสี่ยงที่เกิดของภัย การจัดลำดับความเสี่ยงภัย ควรเน้นที่ความเสี่ยงสูงและปานกลาง โดยอาศัยข้อมูลจาก ลักษณะทางภูมิศาสตร์ เศรษฐกิจ สังคม การเกิดภัยในอดีต ศักยภาพในการตอบโต้ภัย รวมทั้ง ประเภทของภัย ความรุนแรงและพื้นที่ที่ได้รับผลกระทบด้วย

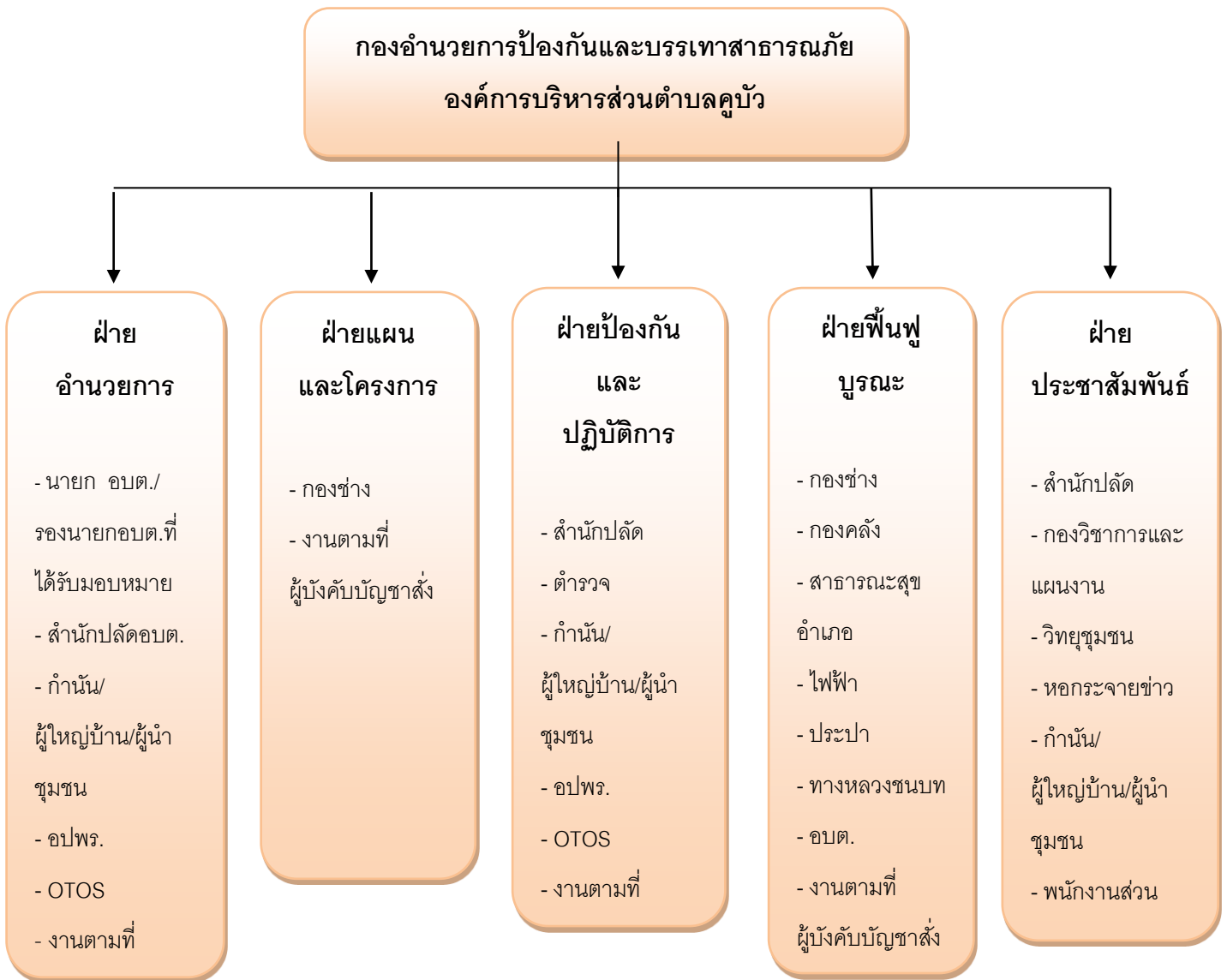
บทที่ ๓

องค์กรปฏิบัติในการป้องกันและบรรเทาสาธารณภัยในเขตพื้นที่

๓.๑ องค์กรปฏิบัติ

กองอำนวยการป้องกันและบรรเทาสาธารณภัยองค์การบริหารส่วนตำบลคูบัว เป็นองค์กรหลักในการบริหารจัดการสาธารณภัยในเขตพื้นที่ความรับผิดชอบ มีภารกิจในการอำนวยการป้องกันและบรรเทาสาธารณภัย รวมถึงควบคุมการปฏิบัติงาน ประสานการปฏิบัติกับภาคเอกชนและส่วนราชการหน่วยงานที่เกี่ยวข้อง ทำหน้าที่เป็นหน่วยงานของผู้อำนวยการท้องถิ่น และให้มีที่ทำการ โดยให้ใช้ที่ทำการสำนักงาน/องค์การบริหารส่วนตำบลคูบัว เป็นที่ทำการของผู้อำนวยการฯ มีนายกองค์การบริหารส่วนตำบลคูบัว เป็นผู้อำนวยการ ปลัดอบต. เป็นผู้ช่วยผู้อำนวยการ กำนัน ผู้ใหญ่บ้าน และภาคเอกชนในพื้นที่ร่วมปฏิบัติงานในกองอำนวยการป้องกันและบรรเทาสาธารณภัยรับผิดชอบในการป้องกันและบรรเทาสาธารณภัยในเขตองค์การบริหารส่วนตำบลคูบัวเป็นหน่วยเผชิญเหตุเมื่อเกิดภัยพิบัติขึ้นในพื้นที่ โดยเชื่อมโยงการบังคับบัญชาและการปฏิบัติกับกองอำนวยการป้องกันและบรรเทาสาธารณภัยทุกระดับ

แผนภูมิ : องค์กรปฏิบัติในการป้องกันและบรรเทาสาธารณภัย



- (๑) ฝ่ายอำนวยการ ทำหน้าที่ อำนวยการ ควบคุม กำกับดูแล ในการป้องกันและบรรเทาสาธารณภัยเป็นไปอย่างมีประสิทธิภาพและประสิทธิผล และวางระบบการติดต่อสื่อสารในการป้องกันและบรรเทาสาธารณภัยระหว่างกองอำนวยการป้องกันและบรรเทาสาธารณภัยทุกระดับและฝ่ายที่เกี่ยวข้อง
- (๒) ฝ่ายแผนงานและโครงการทำหน้าที่เกี่ยวกับงานการวางแผนการป้องกันฯ การพัฒนาวางแผน การพัฒนาเกี่ยวกับการป้องกันฯ ในทุกขั้นตอน งานติดตามประเมินผลการฝึกซ้อมแผนฯ งานการจัดฝึกอบรมต่างๆ และงานการจัดโครงการเกี่ยวกับการป้องกันฯ
- (๓) ฝ่ายป้องกันและปฏิบัติการ ทำหน้าที่ติดตามสถานการณ์ รวบรวมข้อมูล ประเมินสถานการณ์ที่อาจเกิดขึ้น วางมาตรการต่างๆ ในการป้องกันภัยมิให้ภัยเกิดขึ้น หรือเกิดขึ้นแล้วให้ได้รับความเสียหายน้อยที่สุด จัดระเบียบแจ้งเตือนภัย การช่วยเหลือประชาชนผู้ประสบภัย งานการข่าว การรักษาความปลอดภัย และการปฏิบัติภารกิจจิตวิทยา
- (๔) ฝ่ายฟื้นฟูบูรณะทำหน้าที่สำรวจความเสียหาย และความต้องการด้านต่างๆ จัดทำบัญชีผู้ประสบสาธารณภัย ประสานงานกับทุกหน่วยงานที่เกี่ยวข้องกับการสงเคราะห์ผู้ประสบสาธารณภัย

(๕) ฝ่ายประชาสัมพันธ์ทำหน้าที่เป็นเจ้าหน้าที่เกี่ยวกับประชาสัมพันธ์ เผยแพร่ความรู้เกี่ยวกับการป้องกันและบรรเทาสาธารณภัย และการแถลงข่าวข้อเท็จจริงเกี่ยวกับความเสียหายและความช่วยเหลือให้แก่มวลชนและประชาชนทั่วไปได้ทราบ

๓.๑.๑ ในภาวะปกติ

- (๑) ใช้งบประมาณรายจ่ายประจำปีงบประมาณ พ.ศ.๒๕๖๐ ขององค์การบริหารส่วนตำบลคูบัว
- (๒) ใช้จ่ายเงินสะสมตามระเบียบกระทรวงมหาดไทยว่าด้วยการรับเงิน การเบิกจ่ายเงินการฝากเงิน การเก็บรักษาเงิน และการตรวจเงินขององค์กรปกครองส่วนท้องถิ่น พ.ศ. ๒๕๖๐ และที่แก้ไขเพิ่มเติม พ.ศ. ๒๕๔๘ (ฉบับที่ ๒) พ.ศ. ๒๕๔๘
- (๓) ใช้เงินอุดหนุนเฉพาะกิจ จากงบประมาณขององค์การบริหารส่วนตำบลคูบัวตามระเบียบกระทรวงมหาดไทยว่าด้วยวิธีการงบประมาณขององค์กรปกครองส่วนท้องถิ่นพ.ศ. ๒๕๔๑ และหลักเกณฑ์ว่าด้วยการตั้งงบประมาณเพื่อช่วยเหลือประชาชนตามอำนาจหน้าที่ขององค์การบริหารส่วนจังหวัด เทศบาล และองค์การบริหารส่วนตำบล พ.ศ. ๒๕๔๓

ในการป้องกันและแก้ไขปัญหาสาธารณภัยเพื่อลดความสูญเสียชีวิตและความเสียหายทั้งชีวิตและทรัพย์สินของประชาชนและของรัฐ

ในกรณีที่องค์กรปกครองส่วนท้องถิ่นพื้นที่ติดต่อหรือใกล้เคียงกับ องค์การบริหารส่วนตำบลคูบัว ได้สนับสนุนการป้องกันและบรรเทาสาธารณภัยที่เกิดขึ้นในพื้นที่ให้ใช้งบประมาณขององค์การบริหารส่วนตำบล ห้วยไผ่ , องค์การบริหารส่วนตำบลเจดีย์หัก , องค์การบริหารส่วนตำบลดอนตะโก , เทศบาลตำบลทุ่งหลวง , เทศบาลตำบลห้วยหินสีห์ , เทศบาลเมืองราชบุรี

เมื่อมีความจำเป็นต้องได้รับความช่วยเหลือจากเจ้าหน้าที่หรือหน่วยงานของรัฐที่อยู่นอกเขตองค์การบริหารส่วนตำบลคูบัว ให้ผู้อำนวยการท้องถิ่น(นายกองค์การบริหารส่วนตำบลคูบัว) แจ้งผู้อำนวยการอำเภอหรือผู้อำนวยการจังหวัดแล้วแต่กรณี เพื่อสั่งการโดยเร็วต่อไป

๓.๒ แหล่งที่ของงบประมาณในการป้องกันและบรรเทาภัยพิบัติ

(๑) ใช้งบประมาณรายจ่ายประจำปีงบประมาณ พ.ศ.๒๕๖๐ ขององค์การบริหารส่วนตำบลคูบัว

(๒) ใช้จ่ายเงินสะสมตามระเบียบกระทรวงมหาดไทยว่าด้วยการรับเงิน การเบิกจ่ายเงินการฝากเงิน การเก็บรักษาเงิน และการตรวจเงินขององค์กรปกครองส่วนท้องถิ่น พ.ศ. ๒๕๔๗ และที่แก้ไขเพิ่มเติม พ.ศ. ๒๕๔๘ (ฉบับที่ ๒) พ.ศ. ๒๕๔๘

(๓) ใช้เงินอุดหนุนเฉพาะกิจ จากงบประมาณขององค์การบริหารส่วนตำบลคูบัว ตามระเบียบกระทรวงมหาดไทยว่าด้วยวิธีการงบประมาณขององค์กรปกครองส่วนท้องถิ่นพ.ศ. ๒๕๔๑ และหลักเกณฑ์ว่าด้วยการตั้งงบประมาณเพื่อการช่วยเหลือประชาชนตามอำนาจหน้าที่ขององค์การบริหารส่วนจังหวัด เทศบาล และองค์การบริหารส่วนตำบล พ.ศ. ๒๕๔๓

ในการป้องกันและแก้ไขปัญหาสาธารณภัยเพื่อลดความสูญเสียและความเสียหายทั้งชีวิตและทรัพย์สินของประชาชนและของรัฐในกรณีที่เกิดภัยพิบัติที่องค์กรปกครองส่วนท้องถิ่นพื้นที่ติดต่อกับหรือใกล้เคียงกับ องค์การบริหารส่วนตำบลคูบัวได้สนับสนุนการป้องกันและบรรเทาสาธารณภัยที่เกิดขึ้นในพื้นที่ให้ใช้งบประมาณขององค์การบริหารส่วนตำบลห้วยไผ่ , องค์การบริหารส่วนตำบลเจดีย์หัก , องค์การบริหารส่วนตำบลดอนตะโก , เทศบาลตำบลทุ่งหลวง , เทศบาลตำบลห้วยหินสีห์ , เทศบาลเมืองราชบุรี

เมื่อมีความจำเป็นต้องได้รับความช่วยเหลือจากเจ้าหน้าที่หรือหน่วยงานของรัฐที่อยู่นอกเขต องค์การบริหารส่วนตำบลคูบัว ให้ผู้อำนวยการท้องถิ่น(นายกองค์การบริหารส่วนตำบลคูบัว) แจ้งผู้อำนวยการอำเภอหรือผู้ว่าราชการจังหวัดแล้วแต่กรณี เพื่อสั่งการโดยเร็วต่อไป

๓.๓ กองอำนวยการป้องกันและบรรเทาสาธารณภัยองค์การบริหารส่วนตำบลคูบัวมีอำนาจหน้าที่

(๑) ปฏิบัติการป้องกันและบรรเทาสาธารณภัยและเป็นหน่วยเผชิญเหตุเมื่อเกิดสาธารณภัย

(๒) จัดทำแผนปฏิบัติการในการป้องกันและบรรเทาสาธารณภัยขององค์การบริหารส่วนตำบลคูบัว

(๓) ช่วยเหลือผู้ว่าราชการจังหวัดและผู้ว่าราชการอำเภอ ตามที่ได้รับมอบหมาย

(๔) สนับสนุนการป้องกันและบรรเทาสาธารณภัยให้แก่องค์กรปกครองส่วนท้องถิ่นพื้นที่ติดต่อกับหรือพื้นที่ใกล้เคียงเมื่อได้รับการร้องขอ

องค์ประกอบของกองอำนวยการป้องกันและบรรเทาสาธารณภัย องค์การบริหารส่วนตำบลคูบัว

๑. นายกองค์การบริหารส่วนตำบลคูบัว	ผู้อำนวยการท้องถิ่น
๒. ปลัดองค์การบริหารส่วนตำบลคูบัว	ผู้ช่วยผู้อำนวยการท้องถิ่น
๓. รองปลัดองค์การบริหารส่วนตำบลคูบัว	กรรมการ
๔. ผู้อำนวยการกองคลัง	กรรมการ
๕. ผู้อำนวยการกองช่าง	กรรมการ
๖. หน.ฝ่ายบริหารงานทั่วไป	กรรมการ
๗. หน.ฝ่ายสวัสดิการฯ	กรรมการ
๘. เจ้าพนักงานป้องกันฯ	กรรมการ
๙. นักวิเคราะห์ฯ	กรรมการ
๑๐. นักวิชาการศึกษาฯ	กรรมการ

หมายเหตุ : องค์ประกอบ สามารถปรับเปลี่ยนได้ตามความเหมาะสม เพื่อการกำหนดหน้าที่ความรับผิดชอบของเจ้าหน้าที่ให้ครอบคลุมภารกิจตามแผนปฏิบัติการฯ ซึ่งควรมีทั้งเจ้าหน้าที่ของ อปท. เอง และจากหน่วยงานภายนอกด้วย

๓.๒ เมื่อเกิดหรือคาดว่าจะเกิดภัยพิบัติขึ้นในเขตองค์กรปกครองส่วนท้องถิ่น นายองค์การบริหารส่วนตำบลคูบัว ซึ่งเป็นผู้อำนวยการท้องถิ่นมีหน้าที่ดำเนินการป้องกันและบรรเทาสาธารณภัยโดยเร็ว โดยการจัดตั้งศูนย์ปฏิบัติการฉุกเฉินท้องถิ่น เพื่อทำหน้าที่จัดการสาธารณภัยที่เกิดขึ้น จนกว่าสถานการณ์จะกลับสู่ภาวะปกติ พร้อมทั้งประสานกับส่วนราชการ หน่วยงานที่เกี่ยวข้องในพื้นที่ที่ในการจัดการสาธารณภัยทุกขั้นตอน ในกรณีไม่สามารถควบคุมสถานการณ์สาธารณภัยตามขีดความสามารถโดยลำพัง ศูนย์ปฏิบัติการฉุกเฉินองค์การบริหารส่วนตำบลคูบัว จะขอรับการสนับสนุนจากกองอำนาจการป้องกันและบรรเทาสาธารณภัย ในเขตพื้นที่ติดต่อหรือใกล้เคียง และหรือ กองอำนาจการป้องกันและบรรเทาสาธารณภัยอำเภอ

(ภาวะฉุกเฉิน)



โครงสร้างศูนย์ปฏิบัติการฉุกเฉิน องค์การบริหารส่วนตำบลคูบัวประกอบด้วย ๓ ส่วน ได้แก่

- (๑) ส่วนปฏิบัติการ
- (๒) ส่วนวางแผน
- (๓) ส่วนสนับสนุน

หมายเหตุ สามารถปรับได้ตามความเหมาะสม

บทที่ ๔ การปฏิบัติก่อนเกิดภัย

๔.๑ การวิเคราะห์สถานการณ์ ประเมินผลกระทบ ความสูญเสียและศักยภาพ

ตำบลคูบัว เป็นพื้นที่ราบลุ่ม ประชาชนส่วนใหญ่ประกอบอาชีพทำนาและทำไร่ ทำสวนผักและผลไม้ เลี้ยงสัตว์ เช่น โค,สุกร,ไก่,เป็ด,ปลา จากลักษณะดังกล่าวทำให้องค์การบริหารส่วนตำบลคูบัวมีความเสี่ยงเกิดสาธารณภัยได้ง่าย โดยเฉพาะอัคคีภัย ภัยแล้ง วาตภัย และภัยหนาว ประเมินความเสี่ยงภัยและความอ่อนแอในเขตพื้นที่ โดยพิจารณาจากข้อมูลสถิติการเกิดภัยและจากการวิเคราะห์ข้อมูลสภาพแวดล้อม

๔.๒ การป้องกันและลดผลกระทบ

- การจัดทำแผนชุมชน
- การจัดทำแผนที่เสี่ยงภัยชุมชน/หมู่บ้าน

๔.๓ การเตรียมความพร้อม

- ๔.๓.๑ ชุมชน

แนวทางปฏิบัติ

- เผื่อระวังและแจ้งเตือนภัยประชาชนที่อาศัยและทำงานในพื้นที่เสี่ยงภัย ว่ามีความเสี่ยงต่อภัยประเภทใด ในหมู่บ้าน/หรือชุมชน ทบทวนฝึกซ้อมแผนระบบเตือนภัยและแผนอพยพ ประเมินเพื่อให้สามารถประยุกต์ใช้ต่อไป

- ๔.๓.๒ เครื่องมือ เครื่องจักร อุปกรณ์

แนวทางปฏิบัติ

- จัดเตรียมเครื่องมือ อุปกรณ์ ยานพาหนะ ที่จำเป็นต่อการอพยพ จัดลำดับความสำคัญของการอพยพ โดยจัดแบ่งประเภทของบุคคล ตามลำดับความสำคัญเร่งด่วน

- ๔.๓.๓ สัญญาณเตือนภัย

แนวทางปฏิบัติ

- เผื่อระวังและแจ้งเตือนภัยและฝ่ายสื่อสารของคณะกรรมการป้องกันและบรรเทาสาธารณภัยหมู่บ้าน/ชุมชนออกประกาศเตือนภัย ให้สัญญาณเตือนภัยและประกาศ เช่น เสียงตามสาย วิทยุ หอกระจายข่าว โทรโข่ง นกหวีด หรือสัญญาณเสียง/สัญลักษณ์ต่างๆ ที่กำหนดให้เป็นสัญญาณเตือนภัยประจำหมู่บ้าน/ชุมชน

- ๔.๓.๔ ยานพาหนะ

แนวทางปฏิบัติ

- จัดเตรียมเครื่องจักรกล ยานพาหนะ เครื่องมือ วัสดุอุปกรณ์ที่จำเป็นให้พร้อม ใช้งานได้ทันทีจัดทำบัญชีเครื่องจักรกล ยานพาหนะ เครื่องมือ วัสดุอุปกรณ์ของหน่วยงานภาคีเครือข่ายทุกภาคส่วนปรับปรุง ซ่อมแซมเครื่องจักรกล เครื่องมือ วัสดุ อุปกรณ์ด้านสาธารณภัยให้มีความพร้อมใช้งานจัดหาเครื่องมือและอุปกรณ์ที่จำเป็นพื้นฐานสำหรับชุมชน จัดเตรียมเชื้อเพลิงสำรอง/พลังงานสำรองกำหนดจุดระดมทรัพยากร เพื่อการบรรเทาสาธารณภัยและการอพยพ

๔.๔ การแจ้งข่าว ฝ้าระวังและเตือนภัยล่วงหน้า

แนวทางปฏิบัติ

- จัดเจ้าหน้าที่ฝ้าระวังและติดตามสถานการณ์ภัยตลอด ๒๔ ชั่วโมง และประสานกำนัน ผู้ใหญ่บ้าน ผู้นำชุมชนหรือผู้นำหมู่บ้าน รวมทั้งอาสาสมัคร แจ้งเตือนภัย เพื่อเตรียมพร้อม ฝ้าระวัง และติดตามสถานการณ์ภัยอย่างต่อเนื่องและให้รายงานสถานการณ์การเกิดภัยมายังองค์การบริหารส่วนตำบลคูบัวโทรศัพท์ หมายเลข ๐๓๒-๗๓๐๒๘๖ วิทยุสื่อสาร ความถี่ ๑๖๒.๕๕๐ MHz โทรศัพท์สายด่วนหมายเลข ๑๖๖๙ โดยวิเคราะห์และประเมิน สถานการณ์การเกิดภัยเพื่อการตัดสินใจแก้ปัญหาโดยพิจารณาเรื่อง ความรุนแรง ระยะเวลาการเกิดภัย พื้นที่และประชาชนผู้ที่ได้รับผลกระทบ ความอ่อนแอ เปราะบางและความสามารถของ พื้นที่ในการรับภัยแนวโน้มการเกิดภัยซ้ำขึ้นอีก รวมถึงภัยที่เกิดตามมา (Secondary disaster) รวมถึงภัยที่มีความซับซ้อน (Complex Disasters) เพื่อกำหนดแนวทางการตอบโต้ภัยและการแจ้งเตือนภัย และข้อมูลการแจ้งเตือนภัย นั้นต้อง ชัดเจน ทันเวลา ถูกต้อง และเข้าใจง่ายเป็นข้อมูลที่บอกถึงอันตราย ที่กำลังเกิดขึ้นกับชีวิต และทรัพย์สินอันได้แก่ ลักษณะ ขนาด จุดที่เกิดภัย รัศมีความเสียหายตามพื้นที่การปกครอง ช่วงเวลา ระยะเวลา ภัยจะรุนแรงยิ่งขึ้นหรือไม่ และประชาชนต้องปฏิบัติอย่างไร หรือต้องมีการอพยพหรือไม่ ในกรณีเกิดไฟฟ้าดับ การสื่อสาร เครื่องมือ สัญญาณเตือนภัย ไม่สามารถใช้ได้ ให้ใช้สัญลักษณ์การเตือนภัยเช่น ธง นกหวีด หรือการเตือนภัยอื่น ที่ได้มีการซักซ้อมความเข้าใจกับประชาชนไว้แล้ว

๔.๕ การอพยพ และจัดการพื้นที่ปลอดภัยเพื่อรองรับการอพยพ

หลักการปฏิบัติ	แนวทางปฏิบัติ	ผู้รับผิดชอบ
<p>๑. จัดทำแผนอพยพในพื้นที่เสี่ยงจากสาธารณภัย</p>	<p>ประชุมผู้เกี่ยวข้อง</p>	<p>- สำนักปลัด(ผู้รับผิดชอบหลัก) - กองช่าง - กำนัน/ผู้ใหญ่บ้าน - ผู้นำคณะกรรมการป้องกันฯ หมู่บ้านชุมชน - ผู้นำทางศาสนา/ผู้บริหารศึกษา</p>
<p>๒. เตรียมการเกี่ยวกับการอพยพ</p>	<p>ประชุมและสำรวจสถานที่</p> <ul style="list-style-type: none"> - สถานที่ปลอดภัยสำหรับการอพยพประชาชนและสัตว์เลี้ยง - เส้นทางหลัก และสำรองสำหรับอพยพ - ป้ายแสดงสัญญาณเตือนภัยป้ายบอกเส้นทางอพยพทั้งเส้นทางหลักและเส้นทางรอง - จัดเตรียมเครื่องมือ อุปกรณ์ ยานพาหนะที่จำเป็นต่อการอพยพ - จัดลำดับความสำคัญของการอพยพโดยจัดแบ่งประเภทของบุคคลตามลำดับความสำคัญเร่งด่วน - กำหนดจุดนัดหมายประจำชุมชนและพื้นที่รองรับการอพยพ - จัดทำคู่มือการอพยพจากสาธารณภัยที่สั้น ง่ายต่อการทำความเข้าใจให้ประชาชนได้ศึกษา 	<p>- สำนักปลัด(ผู้รับผิดชอบหลัก) - กองวิชาการและแผนงาน - กองช่าง - กำนัน/ผู้ใหญ่บ้าน - ผู้นำคณะกรรมการป้องกันฯ หมู่บ้านชุมชน ฝ่ายอพยพ - ผู้นำทางศาสนา/ผู้บริหารศึกษา</p>

หลักการปฏิบัติ	แนวทางปฏิบัติ	ผู้รับผิดชอบ
๓. จัดเตรียมสรรพกำลังหน่วยปฏิบัติการฉุกเฉินหรือหน่วยอพยพ	ทบทวนและฝึกซ้อมแผนอย่างสม่ำเสมอ	- สำนักปลัด(ผู้รับผิดชอบหลัก) - กำนัน/ผู้ใหญ่บ้าน - ผู้นำคณะกรรมการป้องกันฯ หมู่บ้านชุมชน
๔. จัดประชุมหรืออบรมให้ความรู้ในการช่วยเหลือตัวเองเมื่ออยู่ในภาวะฉุกเฉิน	ประชุมหรือฝึกอบรม	- สำนักปลัด(ผู้รับผิดชอบหลัก) - กำนัน/ผู้ใหญ่บ้าน - ผู้นำคณะกรรมการป้องกันฯ หมู่บ้านชุมชน ฝ่ายอพยพ - ผู้นำทางศาสนา/ผู้บริหารศึกษา
๕. ทบทวนและฝึกซ้อมแผนระบบเตือนภัยแผนอพยพ ประเมินเพื่อให้สามารถประยุกต์ใช้ต่อไป	ฝึกซ้อมแผนทั้งแบบปฏิบัติการบนโต๊ะ และแบบปฏิบัติการจริง	- สำนักปลัด(ผู้รับผิดชอบหลัก) - กำนัน/ผู้ใหญ่บ้าน - ผู้นำคณะกรรมการป้องกันฯ หมู่บ้านชุมชน ฝ่ายอพยพ - ผู้นำทางศาสนา/ผู้บริหารศึกษา
๖. ตรวจสอบการทำงานของระบบสื่อสาร	- ติดต่อกับผู้มีวิทยุสื่อสาร/ผู้มีโทรศัพท์มือถือเพื่อเข้าร่วมในการแจ้งเตือนภัย	- สำนักปลัด(ผู้รับผิดชอบหลัก) - หัวหน้าป้องกันและบรรเทาสาธารณภัย - กำนัน/ผู้ใหญ่บ้าน - หัวหน้าชุดเฝ้าระวังและแจ้งเตือนภัยและหัวหน้าชุดสื่อสารของคณะกรรมการป้องกันและบรรเทาสาธารณภัยหมู่บ้าน/ชุมชน - มีสเตอร์เตือนภัย
๗. แจ้งประชาชนที่อาศัยและทำงานในพื้นที่เสี่ยงภัย ว่ามีความเสี่ยงต่อภัยประเภทใด ในหมู่บ้าน/ชุมชน เช่น อุทกภัย ดินโคลนถล่ม ไฟป่า เป็นต้น	การประชุมหมู่บ้าน/ชุมชน	- สำนักปลัด(ผู้รับผิดชอบหลัก) - หัวหน้าป้องกันและบรรเทาสาธารณภัย - กำนัน/ผู้ใหญ่บ้าน - หัวหน้าชุดเฝ้าระวังและแจ้งเตือนภัยและหัวหน้าชุดสื่อสารของคณะกรรมการป้องกันและบรรเทาสาธารณภัยหมู่บ้าน/ชุมชน

๔.๕.๑ การจัดระเบียบสถานที่อพยพและการรักษาความปลอดภัย

หลักการปฏิบัติ	แนวทางปฏิบัติ	ผู้รับผิดชอบ
๑.การจัดเตรียมสถานที่ปลอดภัย	<ul style="list-style-type: none"> - จัดเตรียมพื้นที่ที่เหมาะสมกับจำนวนผู้อพยพและสัตว์เลี้ยง - จัดเตรียมและดูแลความสะอาดของห้องน้ำ อาหาร น้ำดื่มและสิ่งแวดลอมให้ถูกลักษณะ - จัดระเบียบพื้นที่อพยพโดยแบ่งพื้นที่ให้เป็นสัดส่วน เป็นกลุ่มครอบครัวหรือกลุ่มชุมชน - จัดเตรียมสาธารณูปโภคขั้นพื้นฐาน - จัดหาสถานที่ปลอดภัยแห่งอื่นไว้รองรับในกรณีพื้นที่ไม่เพียงพอ 	<ul style="list-style-type: none"> - สำนักปลัด(ผู้รับผิดชอบหลัก) - กองช่าง - กำนัน/ผู้ใหญ่บ้าน - ผู้นำคณะกรรมการป้องกันฯ หมู่บ้าน/ชุมชน - ผู้นำทางศาสนา/ผู้บริหารศึกษา - อปพร. อสม. อาสาสมัครต่างๆ
๒. การรักษาความปลอดภัย	จัดระเบียบเวรยามทั้งในสถานที่อพยพ และบ้านเรือนของผู้เสียหาย	<ul style="list-style-type: none"> - สำนักปลัด(ผู้รับผิดชอบหลัก) - ตำรวจ - กำนัน/ผู้ใหญ่บ้าน - ผู้นำคณะกรรมการป้องกันฯ หมู่บ้าน/ชุมชน - ผู้นำทางศาสนา/ผู้บริหารศึกษา - อปพร. อาสาสมัครต่างๆ

๔.๕.๒ การดำเนินการอพยพขณะเกิดภัย

หลักการปฏิบัติ	แนวทางปฏิบัติ	ผู้รับผิดชอบ
๑. เรียกประชุมกองอำนาจการป้องกันฯหมู่บ้าน/ชุมชนเมื่อได้รับข้อมูลแจ้งเตือนจากอำเภอ/หมู่บ้าน/ข้อมูลเครื่องวัดปริมาณน้ำฝน /มิสเตอร์เตือนภัย	- เรียกประชุมกองอำนาจการป้องกันของค์การบริหารส่วนตำบล คูบัว	- ผู้อำนวยการท้องถิ่น(ผู้รับผิดชอบหลัก) - ฝ่ายอำนาจการ
๒. เตรียมความพร้อม/เตรียมความพร้อมระบบเตือนภัยทั้งหมด	เตรียมและตรวจสอบอุปกรณ์	- ฝ่ายสื่อสาร
๓. ติดตามสถานการณ์จากทางราชการสื่อมวลชน และอาสาสมัครเตือนภัย	- สั่งการในระหว่างการประชุม กองอำนาจการป้องกันของค์การบริหารส่วนตำบลคูบัว	- ฝ่ายป้องกันและปฏิบัติการ
๔. ตรวจสอบข้อมูลที่จำเป็นในพื้นที่ที่ประสบภัย	- บัญชีรายชื่อผู้อพยพ - บัญชีจำนวน และชนิดของสัตว์เลี้ยงที่จะอพยพ - ยานพาหนะ - อาหารที่สำรองไว้สำหรับคนและสัตว์เลี้ยง	- ฝ่ายป้องกันและปฏิบัติการ (ผู้รับผิดชอบหลัก) - ฝ่ายฟื้นฟูบูรณะ
๕. ตรวจสอบระหว่างเครือข่ายการเตือนภัย	ตรวจสอบสัญญาณวิทยุสื่อสาร	- ฝ่ายป้องกันและปฏิบัติการ
๖. จัดเตรียมสถานที่ปลอดภัยรองรับผู้อพยพและสัตว์เลี้ยง	ประสานกับผู้ดูแลสถานที่	- ฝ่ายป้องกันและปฏิบัติการ - ผู้นำทางศาสนา/ผู้บริหารศึกษา
เมื่อสถานการณ์เลวร้ายและจำเป็นต้องอพยพ		
๑. ออกประกาศเตือนภัยเพื่ออพยพ	ฝ่ายเผ่าระวังและแจ้งเตือนภัยและฝ่ายสื่อสารของคณะกรรมการป้องกันฯหมู่บ้าน/ชุมชนออกประกาศเตือนภัยเพื่ออพยพให้สัญญาณเตือนภัยและประกาศอพยพ	- ฝ่ายป้องกันและปฏิบัติการ
๒. ส่งฝ่ายอพยพไปยังจุดนัดหมาย/จุดรวมพล เพื่อรับผู้อพยพหรือตามบ้านที่มีผู้ป่วย คนชรา เด็ก และสัตว์เลี้ยง	- สั่งการในระหว่างการประชุม กองอำนาจการป้องกันของค์การบริหารส่วนตำบลคูบัว	- ฝ่ายป้องกันและปฏิบัติการ
๓. การดูแลความปลอดภัยบ้านเรือนผู้อพยพ	จัดเวรออกตรวจตราความเรียบร้อยในพื้นที่ประสบภัย	- ฝ่ายป้องกันและปฏิบัติการ

๔.๕.๓ การดำเนินการอพยพเมื่อภัยสิ้นสุด

หลักการปฏิบัติ	แนวทางปฏิบัติ	ผู้รับผิดชอบ
๑. ตรวจสอบพื้นที่ประสบภัย	สำรวจความเสียหายของพื้นที่ประสบภัย รวมทั้งบ้านเรือนของผู้เสียหาย	- ฝ่ายฟื้นฟูบูรณะ
๒. ตรวจสอบสภาพถนนที่ใช้เป็นเส้นทางอพยพ	ตรวจสอบสภาพถนนและยานพาหนะ	- ฝ่ายป้องกันและปฏิบัติการ
๓. แจกแนวทางการอพยพกลับให้ประชาชนได้รับทราบ	ประชุมผู้เกี่ยวข้อง	- ฝ่ายป้องกันและปฏิบัติการ
๔. ตรวจสอบความพร้อมของประชาชนในการอพยพกลับ	จัดการประชุมที่สถานที่ที่ผู้อพยพพักอาศัย	- ฝ่ายป้องกันและปฏิบัติการ
๕. ดำเนินการอพยพประชาชนกลับบ้านเรือน	ชี้แจงในที่ประชุมและดำเนินการอพยพประชาชนกลับ	- ฝ่ายป้องกันและปฏิบัติการ

๔.๖ การประสานงานกับภาคประชาสังคมและองค์กรสาธารณกุศล

หลักการปฏิบัติ

หลักการปฏิบัติ	แนวทางปฏิบัติ	ผู้รับผิดชอบ
๑. จัดทำบัญชีรายชื่อองค์กรสาธารณกุศล	ตรวจสอบรายชื่อองค์กรสาธารณกุศลในเขตจังหวัดราชบุรี	- สำนักปลัด(ผู้รับผิดชอบหลัก) - กำนัน/ผู้ใหญ่บ้าน - ผู้นำคณะกรรมการป้องกันฯ หมู่บ้าน/ชุมชน
๒. การเตรียมความพร้อมขององค์กรสาธารณกุศลในเขตพื้นที่เทศบาลตำบลหนองเส้าและพื้นที่ใกล้เคียง	องค์กรสาธารณกุศลในเขตพื้นที่องค์กรบริหารส่วนตำบลคูบัวและพื้นที่ใกล้เคียงจัดเจ้าหน้าที่ประสานงานกับกองอำนวยการป้องกันฯ องค์กรบริหารส่วนตำบลคูบัว ตลอด ๒๔ ชม. พร้อมอุปกรณ์และกำลังคนที่สามารถปฏิบัติภารกิจได้	- ผู้อำนวยการท้องถิ่น(ผู้รับผิดชอบหลัก) - สำนักปลัด - องค์กรสาธารณกุศลในเขตพื้นที่องค์กรบริหารส่วนตำบลคูบัว และพื้นที่ใกล้เคียง

๔.๖.๑ ขณะเกิดสาธารณภัย

หลักการปฏิบัติ	แนวทางปฏิบัติ	ผู้รับผิดชอบ
๑.กรณีที่ได้รับการประสานจากกอง อำนาจการป้องกันฯเทศบาลตำบล หนองเสาเล้า	องค์การสาธารณกุศลจัดชุด เคลื่อนที่เร็วออกไปยังที่เกิดเหตุและ ให้รายงานตัวกับผู้อำนวยการ ท้องถิ่น อบต.คูบัว เพื่อรับมอบ ภารกิจในการปฏิบัติการ	- ผู้อำนวยการท้องถิ่น(ผู้รับผิดชอบ หลัก) - สำนักปลัด - องค์การสาธารณกุศลในเขตพื้นที่ องค์การบริหารส่วนตำบลคูบัว และ พื้นที่ใกล้เคียง
๒. กรณีเจ้าหน้าที่ขององค์การสา ธารณกุศลไปถึงพื้นที่ประสบภัย ก่อน	- ให้เจ้าหน้าที่ขององค์การฯกันเขต พื้นที่อันตรายและกันไม่ให้ผู้ที่ไม่ เกี่ยวข้องเข้าไปยังพื้นที่อันตราย - แจ้ง ผอ.ท้องถิ่น อบต.คูบัว หรือ เจ้าหน้าที่ผู้รับผิดชอบโดยทันที - แจ้งให้หน่วยงานที่เกี่ยวข้อง สนับสนุนการจัดการภัยพิบัติ	- สำนักปลัด(ผู้รับผิดชอบหลัก) - กำนัน/ผู้ใหญ่บ้าน - ผู้นำคณะกรรมการป้องกันฯ หมู่บ้าน/ชุมชน - องค์การสาธารณกุศลในเขตพื้นที่ องค์การบริหารส่วนตำบลคูบัวและ พื้นที่ใกล้เคียง

บทที่ ๕

การปฏิบัติขณะเกิดภัย

๕.๑ การเตรียมความพร้อมรับสถานการณ์

(๑) การเฝ้าระวังและติดตามสถานการณ์

หลักการปฏิบัติ	แนวทางปฏิบัติ	ผู้รับผิดชอบ
๑.การเฝ้าระวังและติดตามสถานการณ์	- จัดเวรยามเฝ้าระวัง ติดตามสถานการณ์	- สำนักปลัด(ผู้รับผิดชอบหลัก) - ผู้นำคณะกรรมการป้องกันฯ หมู่บ้าน/ชุมชน - กำนัน/ผู้ใหญ่บ้าน - หน่วยงานจัดการต้นน้ำ - อปพร./มิสเตอร์เตือนภัย/OTOS/อาสาสมัครต่างๆ

(๒) การประเมินและรายงานสถานการณ์

หลักการปฏิบัติ	แนวทางปฏิบัติ	ผู้รับผิดชอบ
๑.การประเมินและรายงานสถานการณ์	- จัดเตรียมเจ้าหน้าที่เพื่อรายงานสถานการณ์ให้กองอำนาจการป้องกันและบรรเทาสาธารณภัยอำเภอ และกองอำนาจการป้องกันและบรรเทาสาธารณภัยจังหวัดทราบ จนกระทั่งสถานการณ์ภัยสิ้นสุด	- ผู้อำนวยการท้องถิ่น/ผู้บัญชาการเหตุการณ์(ผู้รับผิดชอบหลัก) - เจ้าหน้าที่ข้อมูล/ประชาสัมพันธ์

(๓) การแจ้งเตือนภัย

หลักการปฏิบัติ	แนวทางปฏิบัติ	ผู้รับผิดชอบ
๑.การแจ้งเตือนภัย	- แจ้งผู้ประสานงานของหน่วยงานที่เกี่ยวข้องทราบ - แจ้งผ่านทางสื่อต่างๆ - ออกประชาสัมพันธ์	- สำนักปลัด

๕.๒ การปฏิบัติในภาวะฉุกเฉิน

(๑) การจัดตั้งศูนย์อำนวยการเฉพาะกิจเมื่อเกิดภัยพิบัติหรือคาดว่าจะเกิดภัยพิบัติในพื้นที่รับผิดชอบของ อปท. ให้กองอำนวยการป้องกันและบรรเทาสาธารณภัยท้องถิ่นจัดตั้งศูนย์อำนวยการเฉพาะกิจรับผิดชอบในการระดมทรัพยากรจาก ทุกภาคส่วน เพื่อการควบคุมและตอบโต้สถานการณ์จนกว่าภัยจะยุติลง และส่งมอบภารกิจให้กองอำนวยการป้องกันและบรรเทาสาธารณภัยท้องถิ่นดำเนินการต่อเมื่อภัยยุติลงแล้ว โดยใช้ที่ทำการขององค์การบริหารส่วนตำบลคูบัวเป็นที่ตั้งศูนย์อำนวยการเฉพาะกิจ(หรือพิจารณาใช้พื้นที่อยู่ใกล้กับบริเวณจุดเกิดเหตุมากที่สุด โดยพื้นที่นั้นต้องเป็นพื้นที่ที่มีความปลอดภัย และสะดวกต่อการระดมทรัพยากร)

(๒) การจัดการพื้นที่ปฏิบัติงาน ผู้อำนวยการท้องถิ่นต้องกำหนดให้มีพื้นที่ปฏิบัติการและสถานที่อำนวยความสะดวกในบริเวณใกล้พื้นที่เกิดเหตุ แต่อยู่นอกเขตพื้นที่อันตรายเพื่อใช้เป็นสถานที่ควบคุมดูแลสั่งการ ระดมทรัพยากร ทั้งกำลังคน หรือวัสดุ อุปกรณ์ เครื่องมือ เครื่องใช้ และทรัพยากรที่ใช้สนับสนุนการปฏิบัติงาน เช่น เสบียงอาหาร น้ำ รวมทั้งใช้ในการรักษาพยาบาลเบื้องต้นแก่ผู้บาดเจ็บ และส่งต่อผู้บาดเจ็บไปยังสถานพยาบาลโรงพยาบาลต่อไป

ศูนย์อำนวยการเฉพาะกิจ

ส่วนสนับสนุน
-อปท.ข้างเคียง
- มูลนิธิและองค์กร
สาธารณสุข
หน่วยงานอื่นๆ

คณะที่ปรึกษา

ผู้เชี่ยวชาญ ผู้ทรงคุณวุฒิ
ผู้แทนสถาบันการศึกษาในพื้นที่

ฝ่ายอำนวยการ

- งานธุรการ
- งานจัดการสนับสนุน
- งานศูนย์สั่งการ
- งานประสานการตรวจเยี่ยม
- งานรับเรื่องราวร้องทุกข์
- งานประสานการช่วยเหลือฯลฯ

ฝ่ายแจ้งเตือนภัย

- งานติดตามและประเมินสถานการณ์
- งานเฝ้าระวังและแจ้งเตือนภัย
- งานประสานการพยากรณ์อากาศและอุทกภัย
- งานระบบการสื่อสารฯลฯ

ฝ่ายการช่วยเหลือผู้ประสบภัย

- งานปฏิบัติการค้นหาและกู้ภัย
- งานอพยพผู้ประสบภัย
- งานรักษาพยาบาลและการแพทย์ฉุกเฉิน
- งานบริหารจัดการผู้เสียชีวิต
- งานส่งกำลังบำรุง
- ฯลฯ

ฝ่ายประชาสัมพันธ์

- งานประชาสัมพันธ์
- งานตอบโต้การข่าว
- วางระบบสื่อสาร
- วางระบบสารสนเทศ
- ฯลฯ

ฝ่ายการเงิน

- งานการเงินและบัญชี
- งานจัดสรรเงินและสิ่งของบริจาค
- งานจัดทำบัญชี รับ-ส่งสิ่งของบริจาค
- ฯลฯ

ฝ่ายรักษาความสงบเรียบร้อย

- งานป้องกันฯ
- งานรักษาความปลอดภัย
- งานจลาจล
- ฯลฯ

ฝ่ายฟื้นฟูบูรณะ

- ประเมินความเสียหายและความต้องการ
- งานสงเคราะห์ผู้ประสบภัย
- งานจัดหาปัจจัยที่จำเป็น
- งานซ่อมแซมระบบสาธารณูปโภค
- งานรื้อถอนซากปรักหักพังทำความสะอาด
- งานฟื้นฟูบูรณะพื้นที่

ฝ่ายอื่นๆตามความเหมาะสม

โครงสร้างศูนย์อำนวยความสะดวก

(๑) การแบ่งมอบภารกิจในขณะเกิดภัย แต่ละฝ่ายมีหน้าที่ดังนี้

๑) ฝ่ายอำนวยความสะดวก มีหน้าที่

- งานธุรการ
- งานจัดการสนับสนุน
- งานศูนย์สั่งการ
- งานประสานการตรวจเยี่ยม
- งานรับเรื่องราวร้องทุกข์
- งานประสานการช่วยเหลือ

๒) ฝ่ายแจ้งเตือนภัย มีหน้าที่

- งานติดตามและประเมินสถานการณ์
- งานเฝ้าระวังและแจ้งเตือนภัย
- งานประสานการพยากรณ์อากาศและอุทกภัย
- งานระบบการสื่อสาร

๓) ฝ่ายการช่วยเหลือผู้ประสบภัยมีหน้าที่

- งานปฏิบัติการค้นหาและกู้ภัย
- งานอพยพผู้ประสบภัย
- งานรักษาพยาบาลและการแพทย์ฉุกเฉิน
- งานบริหารจัดการผู้เสียชีวิต
- งานส่งกำลังบำรุง

๔) ฝ่ายรักษาความสงบเรียบร้อย มีหน้าที่ดังนี้

- งานป้องกัน
- งานรักษาความปลอดภัย
- งานจราจร

(๒) การลดผลกระทบของภัย

เมื่อมีสาธารณภัยเกิดขึ้นของค์การบริหารส่วนตำบลคูบัว จะออกสำรวจความเสียหายเบื้องต้น รายงานต่อผู้อำนวยการศูนย์ แต่งตั้งคณะกรรมการตรวจสอบข้อเท็จจริง และประเมินความเสียหายพร้อมพิจารณาให้ความช่วยเหลือ โดยใช้เครื่องมืออุปกรณ์จำเป็นเฉพาะภัยแต่ละประเภทที่องค์การบริหารส่วนตำบลคูบัว ได้จัดเตรียมไว้ เช่น รถบรรทุกน้ำสำหรับอัคคีภัย/ภัยแล้ง เลื่อยโซ่ยนต์ สำหรับเกิดวาตภัย เป็นต้น

(๓) การอพยพและค้นหาในพื้นที่ประสบภัย

หลักการปฏิบัติ	แนวทางปฏิบัติ	ผู้รับผิดชอบ
	<ul style="list-style-type: none"> - สั่งใช้หน่วยกู้ชีพกู้ภัย เครื่องมือ เครื่องจักรกล วัสดุอุปกรณ์ที่จำเป็น ในการกู้ชีพกู้ภัยเข้าปฏิบัติการในพื้นที่ประสบภัย อพยพ ค้นหา ปฐมพยาบาลผู้ประสบภัย รวมทั้งขนย้ายสัตว์เลี้ยง ปศุสัตว์ไปยังที่ปลอดภัย ซึ่งเป็นพื้นที่รองรับการอพยพหรือเป็นศูนย์พักพิงชั่วคราว โดยมีการลงทะเบียนผู้อพยพ สัตว์เลี้ยง และ ปศุสัตว์ด้วย -กรณีมีผู้บาดเจ็บให้นำผู้บาดเจ็บมาที่จุดรวบรวมผู้บาดเจ็บ เพื่อปฐมพยาบาล และนำผู้บาดเจ็บส่งต่อไปยังสถานพยาบาล โรงพยาบาลต่อไป - สนับสนุนเครื่องอุปโภคบริโภคที่จำเป็นแก่การดำรงชีพ เช่น อาหาร ปรุงสำเร็จ น้ำดื่ม ให้แก่ประชาชนที่ประสบภัยให้เพียงพอและทั่วถึง - กรณีพื้นที่ใดเป็นพื้นที่วิกฤติ จำเป็นต้องช่วยเหลือผู้ประสบภัยอย่างเร่งด่วน แต่ไม่สามารถเข้าออกพื้นที่ได้ ให้ประสานขอรับการสนับสนุนยานพาหนะจากกองอำนวยการป้องกันและบรรเทาสาธารณภัยระดับเหนือขึ้นไป 	<ul style="list-style-type: none"> - ผู้อำนวยการท้องถิ่น/หัวหน้าฝ่ายป้องกันและ - ปฏิบัติการ (ผู้รับผิดชอบหลัก) - ฝ่ายการเงิน - คณะกรรมการป้องกันและบรรเทาสาธารณ- - ภัยหมู่บ้าน/ชุมชน - กำนัน/ผู้ใหญ่บ้าน - อปพร - OTOS - อาสาสมัครแพทย์ฉุกเฉิน / อาสาสมัครต่างๆ
	<ul style="list-style-type: none"> - กำหนดช่วงเวลาการปฏิบัติงาน ระดมทรัพยากร ทั้งกำลังคน หรือ วัสดุอุปกรณ์ เครื่องมือ เครื่องจักรที่มีความพร้อมมายัง จุดรวบรวมทรัพยากรเพื่อรอรับการมอบหมายภารกิจ - ปิดกั้นมิให้ผู้ไม่มีส่วนเกี่ยวข้องเข้าไปในพื้นที่ที่เกิดสาธารณภัยและพื้นที่ใกล้เคียง - สั่งใช้หน่วยกู้ชีพกู้ภัย เครื่องมือ เครื่องจักรกล วัสดุอุปกรณ์ที่จำเป็น ในการกู้ชีพกู้ภัยเข้าปฏิบัติการในพื้นที่ประสบภัย เพื่อควบคุมสถานการณ์ไม่ให้ลุกลามขยายตัว 	<ul style="list-style-type: none"> - กำนัน/ผู้ใหญ่บ้าน - อาสาสมัครแพทย์ฉุกเฉิน - อปพร./มิสเตอร์เตือนภัย/OTOS/ อาสาสมัครต่างๆ

	<p>โดยดำรงการสื่อสารตลอดเวลา</p> <ul style="list-style-type: none"> - ตรวจสอบเส้นทางคมนาคมที่ รับผิดชอบ ที่เกิดการชำรุด เสียหายจากภัย พร้อมทั้งติดป้าย เตือนให้ประชาชนผู้ใช้เส้นทางได้ ทราบและปิดกั้นช่องทางการจราจร และ จัดเจ้าหน้าที่ หรืออาสาสมัคร อำนวยความสะดวกการจราจร ในจุดอันตราย - จัดให้มีการรวบรวมข้อมูล การ แลกเปลี่ยนข้อมูล เพื่อการตอบโต้ สถานการณ์ บนพื้นฐานของข้อมูลที่ รวดเร็ว ถูกต้อง แม่นยำ 	
--	--	--

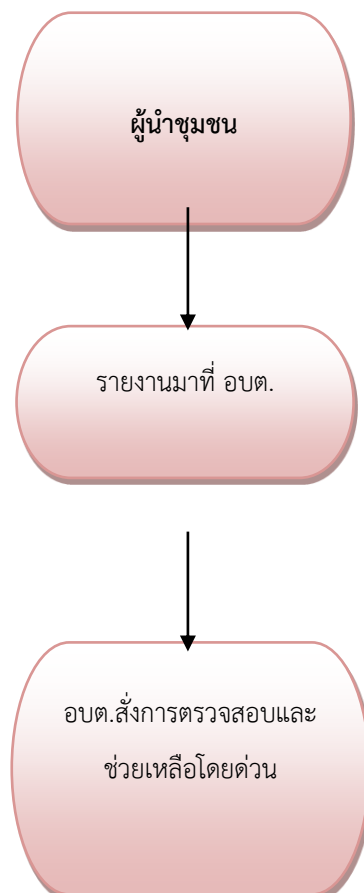
๕.๓ ประเมินความเสียหายและความถูกต้องการช่วยเหลือเบื้องต้น

การประเมินความเสียหายและความต้องการการช่วยเหลือเบื้องต้น โดยคณะกรรมการตรวจสอบข้อเท็จจริง และพิจารณาการให้ความช่วยเหลือ

๕.๔ การรับบริจาคและการจัดการของบริจาค

จัดทำบัญชีที่รับบริจาคและบัญชีแจกจ่าย

๕.๕ การร้องขอความช่วยเหลือและการส่งมอบอำนาจการบังคับบัญชา



บทที่ ๖
การปฏิบัติหลังเกิดภัย

๖.๑ การประเมินความเสียหาย ความต้องการของผู้ประสบภัยและเยียวยา

สำรวจความเสียหายทุกด้านอย่างละเอียด ทั้งระบบสาธารณูปโภคและสิ่งสาธารณูปโภคประโยชน์ต่างๆ ดำเนินการเยียวยาผู้ประสบภัย จัดให้มีการรักษาพยาบาลแก่ผู้ประสบภัยในเบื้องต้น ถ้าหากผู้ประสบภัยมีอาการหนักให้ส่งต่อโรงพยาบาลต่อไป จัดให้ที่พักอาศัยชั่วคราว ให้มีการประสานงานระหว่างหน่วยงานของรัฐและองค์กรภาคเอกชนในการสงเคราะห์ผู้ประสบภัยให้เป็นไปอย่างมีระบบ รวดเร็ว ทั้งถึง จัดให้เรือรถขนซากปรักหักพัง และซ่อมแซมสิ่งสาธารณูปโภค โครงสร้างพื้นฐาน และอาคารบ้านเรือนของผู้ประสบภัย จัดทำบัญชีรายชื่อผู้ประสบภัย และทรัพย์สินที่เสียหาย พร้อมทั้งออกหนังสือรับรองให้ผู้ประสบภัย และพร้อมทั้งประสานหน่วยงานของรัฐในการออกเอกสารราชการฉบับใหม่ให้แก่ผู้ประสบภัยทดแทนฉบับเดิมที่สูญหาย

- ประชาสัมพันธ์เพื่อเสริมสร้างขวัญและกำลังใจของประชาชนให้กลับคืนสู่สภาพปกติโดยเร็ว

๖.๒ การฟื้นฟูโครงสร้างพื้นฐาน สิ่งสาธารณูปโภคประโยชน์ต่างๆ

หลักการปฏิบัติ	แนวทางปฏิบัติ	ผู้รับผิดชอบ
๑. การจัดทำแผนฟื้นฟู	- ประชุมหน่วยงานที่เกี่ยวข้องเพื่อจัดทำแผนฟื้นฟูโครงสร้างพื้นฐานและสิ่งสาธารณูปโภคประโยชน์ต่างๆ	- สำนักปลัด(ผู้รับผิดชอบหลัก) - กองช่าง - กำนัน/ผู้ใหญ่บ้าน/ผู้นำชุมชน - คณะกรรมการป้องกันและบรรเทาสาธารณภัยหมู่บ้าน/ชุมชน - ทางหลวงชนบท - การไฟฟ้าส่วนภูมิภาค อำเภอชุมแพ - การประปาส่วนภูมิภาค อำเภอชุมแพ - อื่นๆ (ตามความเหมาะสม)
๒. การสำรวจความเสียหายจากสาธารณภัย	-สำรวจความเสียหายทุกด้านอย่างละเอียด ทั้งระบบสาธารณูปโภคและสิ่งสาธารณูปโภคประโยชน์ต่างๆ	- สำนักปลัด(ผู้รับผิดชอบหลัก) - กองช่าง - กำนัน/ผู้ใหญ่บ้าน/ผู้นำชุมชน - คณะกรรมการป้องกันและบรรเทาสาธารณภัยหมู่บ้าน/ชุมชน - อื่นๆ (ตามความเหมาะสม)
๓. ฟื้นฟูบูรณะโครงสร้างพื้นฐานสิ่งสาธารณูปโภคประโยชน์ที่เสียหายและสิ่งแวดล้อม	- ดำเนินการซ่อมแซมโครงสร้างพื้นฐานที่ได้รับความเสียหายโดยใช้งบประมาณของเทศบาลตำบลหนองเสาเล้า ตามหลักเกณฑ์ว่าด้วยการตั้งงบประมาณเพื่อช่วยเหลือประชาชนตามอำนาจหน้าที่ อบจ. ทต. อบต. พ.ศ. ๒๕๔๓ และระเบียบอื่นๆที่เกี่ยวข้อง - ทำความสะอาดพื้นที่สาธารณะชุมชน สถานที่สำคัญ	- สำนักปลัด และ กองช่าง (ผู้รับผิดชอบหลัก) - กองคลัง - กำนัน/ผู้ใหญ่บ้าน/ผู้นำชุมชน - คณะกรรมการป้องกันและบรรเทาสาธารณภัยหมู่บ้าน/ชุมชน - อื่นๆ (ตามความเหมาะสม) - ผู้เชี่ยวชาญ/เจ้าหน้าที่จากหน่วยงานภายนอก

-กรณีอยู่ในความรับผิดชอบขององค์การบริหารส่วนตำบลคูบัวดำเนินการดังนี้

- (๑) สํารวจประเมินความเสียหาย
- (๒) แต่งตั้งคณะกรรมการตรวจสอบข้อเท็จจริง/รายงานผล/เสนอพิจารณาการฟื้นฟู
- (๓) ดำเนินการจัดซื้อจัดจ่ายตามระเบียบพัสดุ

กรณีอยู่ในความรับผิดชอบของหน่วยงานอื่น

- (๑) สํารวจ/ประเมินความเสียหาย
- (๒) รายงานหน่วยงานเจ้าของพื้นที่
- (๓) สนับสนุนกำลังพล/ยานพาหนะ วัสดุอุปกรณ์ที่จำเป็น

๖.๓ การฟื้นฟูระบบเศรษฐกิจ อาชีพและสิ่งแวดล้อม

- (๑) สํารวจ/ประเมินความเสียหาย
- (๒) แต่งตั้งกรรมการพิจารณาการช่วยเหลือด้านสาธารณสุข/โรค/อุปโภค/การดำรงชีพ
- (๓) ช่วยเหลือปัจจัยการดำรงชีพ ปัจจัยการผลิตอื่นๆ

๖.๔ การประเมินผลและทบทวนการปฏิบัติ

- (๑) รายงานผลการดำเนินการให้หน่วยเหนือทราบ เช่น อำเภอ จังหวัด
- (๒) ประชาสัมพันธ์การช่วยเหลือ

บทที่ ๗ การสื่อสาร

กองอำนวยการป้องกันและบรรเทาสาธารณภัยองค์การบริหารส่วนตำบลคูบัวเป็นศูนย์กลางการสื่อสารในเขตพื้นที่รับผิดชอบตลอด ๒๔ ชั่วโมง เพื่อการติดต่อประสานงานสั่งการรายงานสถานการณ์และการปฏิบัติระหว่างเจ้าหน้าที่ผู้ปฏิบัติ ผู้แจ้งเหตุ ประชาชน ผู้ประสบภัย หน่วยงานที่เกี่ยวข้อง ทั้งหน่วยงานภายในพื้นที่ หน่วยงานภายนอกพื้นที่ และศูนย์บัญชาเหตุการณ์ รวมทั้งกองอำนวยการป้องกันและบรรเทาสาธารณภัยอำเภอและจังหวัด ทั้งในภาวะปกติและภาวะฉุกเฉิน

หลักการปฏิบัติ

๗.๑ จัดตั้งระบบสื่อสาร ที่จำเป็นให้ใช้งานได้ตลอด ๒๔ ชั่วโมง อย่างทั่วถึงทุกพื้นที่ โดยการสถาปนาและใช้การสื่อสารระบบเดียวกัน มีเครื่องมือ อุปกรณ์ ขั้นตอนที่สามารถใช้ในการปฏิบัติการณ์ร่วมกันได้อย่างเป็นระบบ ประกอบด้วย

๗.๑.๑ ระบบสื่อสารหลักคือระบบสื่อสารที่มีใช้งานโดยทั่วไปขององค์กรปกครองส่วนท้องถิ่น และหน่วยงานต่างๆเป็นช่องทางติดต่อสื่อสารระหว่างหน่วยงานกับหน่วยงานและระหว่างหน่วยงานกับประชาชนซึ่งทุกหน่วยงานต้องจัดเตรียมไว้ให้พร้อมใช้ติดต่อสื่อสารได้ตลอดเวลาและเข้าถึงข้อมูลที่จำเป็น ในการบริหารจัดการสาธารณภัยอย่างทั่วถึง ซึ่งระบบการสื่อสารหลักมักถูกทำลาย ไม่สามารถใช้งานได้เมื่อเกิดภัยพิบัติได้แก่ระบบโทรศัพท์พื้นฐาน, โทรศัพท์เคลื่อนที่, โทรสาร

๗.๑.๒ ระบบสื่อสารรองคือระบบสื่อสารที่มีใช้โดยทั่วไปเป็นระบบการสื่อสารที่ใช้งานควบคู่กับระบบสื่อสารหลักเป็นช่องทางเสริมในการติดต่อสื่อสารโดยองค์กรปกครองส่วนท้องถิ่น และหน่วยงาน ที่เกี่ยวข้องจะต้องจัดให้มีระบบการสื่อสารรองให้สามารถติดต่อสื่อสารได้อย่างทั่วถึงเช่น วิทยุสื่อสารการสื่อสารผ่านเครือข่ายอินเทอร์เน็ต

๗.๑.๓ ระบบสื่อสารสำรองคือระบบสื่อสารที่จัดเตรียมสำรองไว้ใช้ทดแทนในกรณีระบบสื่อสารหลักไม่สามารถใช้งานได้(ในองค์กรปกครองส่วนท้องถิ่นร้องขอต่อจังหวัดให้สถาปนาข่ายวิทยุสำรอง) เช่น วิทยุสื่อสารราชการ (Trunked radio)วิทยุสมัครเล่นและวิทยุสื่อสารสาธารณะ เป็นต้น

๗.๒ จัดเตรียมและจัดหาอุปกรณ์ และเครื่องมือสื่อสารและระบบพลังงานสำรองเพื่อการสื่อสารให้เพียงพอและใช้งานได้ตลอด ๒๔ ชั่วโมง

๗.๓ จัดอบรมการใช้อุปกรณ์สื่อสารให้กับบุคลากรที่มีหน้าที่รับผิดชอบ

แผนภูมิที่ ๗.๑ การสื่อสารกองอำนาจการป้องกันและบรรเทาสาธารณภัยองค์การบริหารส่วนตำบลคูบัว

